



CASA

CONHEÇA A
NOSSA HISTÓRIA
EM NÚMEROS

Este é o dossiê estatístico do Fundo Casa Socioambiental. Entenda um pouco melhor sobre as informações que apresentaremos a seguir:

O Fundo Casa é uma organização que atua desde os anos 2000 e teve sua institucionalização em 2005. Porém, o banco de dados que alimentou grande parte deste dossiê começou a ser construído apenas em 2013. Por isso, você notará que muitas das informações aqui apresentadas relacionam-se a um período entre 2013 e 2018, além de uma pesquisa desenvolvida em 2019 com as organizações e grupos que apoiamos. Essa pesquisa rodou como um questionário online entre os meses de fevereiro e abril de 2019; 761 grupos receberam o material, e, ao final, tivemos 115 respostas válidas, o que representa 15% do nosso universo.

2000

É formado o conselho fundador do Fundo Casa

2005

Nasce o Fundo Casa

2013

Implementação da base de dados visando melhor monitoramento das ações e impactos dos projetos.

2019

Avaliação por meio de pesquisa com mais de 700 grupos apoiados.

2019 foi um ano importante para nós e, por isso, com tantos anos de história, decidimos que era hora de documentar o nosso impacto. Veja nas próximas páginas tudo o que já alcançamos com o apoio de organizações e de pessoas como você.



UMA VISÃO GERAL

09 PAÍSES

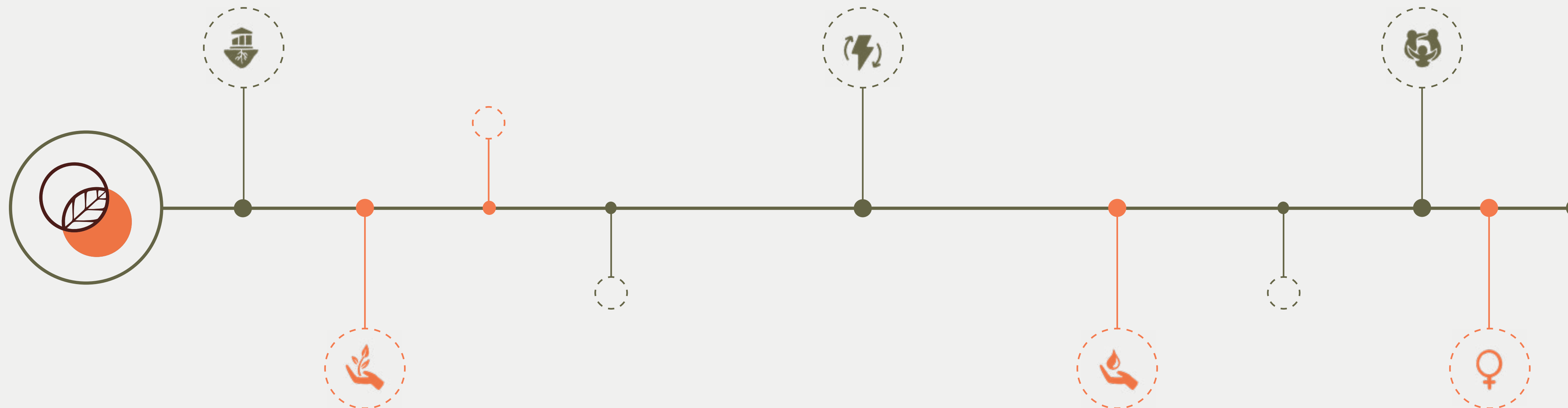
1.700 PROJETOS

O Fundo Casa Socioambiental é uma organização não governamental e sem fins lucrativos que financia e fortalece as capacidades de iniciativas socioambientais de ONGs e pequenos grupos comunitários da América do Sul. Já apoiamos mais de 1.700 projetos em nove países da região.

Florestas e rios não respeitam fronteiras políticas. A maioria dos biomas se estendem pelo território de diversos países, e é assim também que o Fundo Casa funciona: de forma flexível e adaptável às diferentes realidades. Somos um fundo brasileiro, mas atuamos de forma integrada em toda a América do Sul para garantir que o impacto gerado realmente responda às complexidades e especificidades de regiões tão diversas.

Nosso recurso é doado diretamente para as comunidades de base beneficiadas, eliminando intermediários. Nosso objetivo é fortalecer a capacidade de organizações que trabalham com as seguintes questões: **proteção ambiental, desenvolvimento de comunidades, fortalecimento institucional, energia renovável, proteção das águas, mulheres e jovens na defesa ambiental etc.**

Para possibilitar que o apoio chegue às mãos de comunidades tão distantes e tão inovadoras, precisamos captar estes recursos. Para isso, trabalhamos em parceria com instituições filantrópicas nacionais e internacionais que entendem a nossa estratégia e utilizam a estrutura do Casa para garantir uma distribuição responsável dos seus recursos, de modo a atingir grupos aos quais elas, sozinhas, jamais teriam acesso.



Não acreditamos em fórmulas prontas e soluções únicas.

Seja no meio rural ou urbano, através do apoio a mobilizações e outros movimentos, o Fundo Casa fortalece organizações e ajuda a criar condições para que projetos socioambientais relevantes sejam levados adiante, respeitando a diversidade de biomas e populações da América do Sul.

FORTALECIMENTO DE CAPACIDADES

O Fundo Casa trabalha para ampliar a autonomia e a independência dos grupos de base e, para isso, fortalecer as capacidades é estratégico.

A relação com os grupos apoiados é feita através de processos pedagógicos, desde a seleção e contratação até o monitoramento dos projetos. O Fortalecimento das Capacidades ocorre por meio de Oficinas, mas também por meio de Intercâmbios entre os grupos, de trocas de experiências e de processos que facilitem a aprendizagem entre pares. O foco dos temas está nas áreas de elaboração de projetos, gestão e comunicação, entre outros temas sugeridos pelos grupos.

Os objetivos do Fortalecimento de Capacidades são:

- 1 Estimular uma boa gestão de projetos;
- 2 Proporcionar trocas de conhecimento e aprendizagem conjunta;
- 3 Ampliar a rede de contatos dos grupos apoiados;
- 4 Aproximar os grupos de sua própria sustentabilidade.

PROJETOS APOIADOS E RECURSOS DOADOS

pelo Fundo Casa Socioambiental

APOIO A
1.706
INICIATIVAS

US\$
9.021.755,12
EM DOAÇÕES

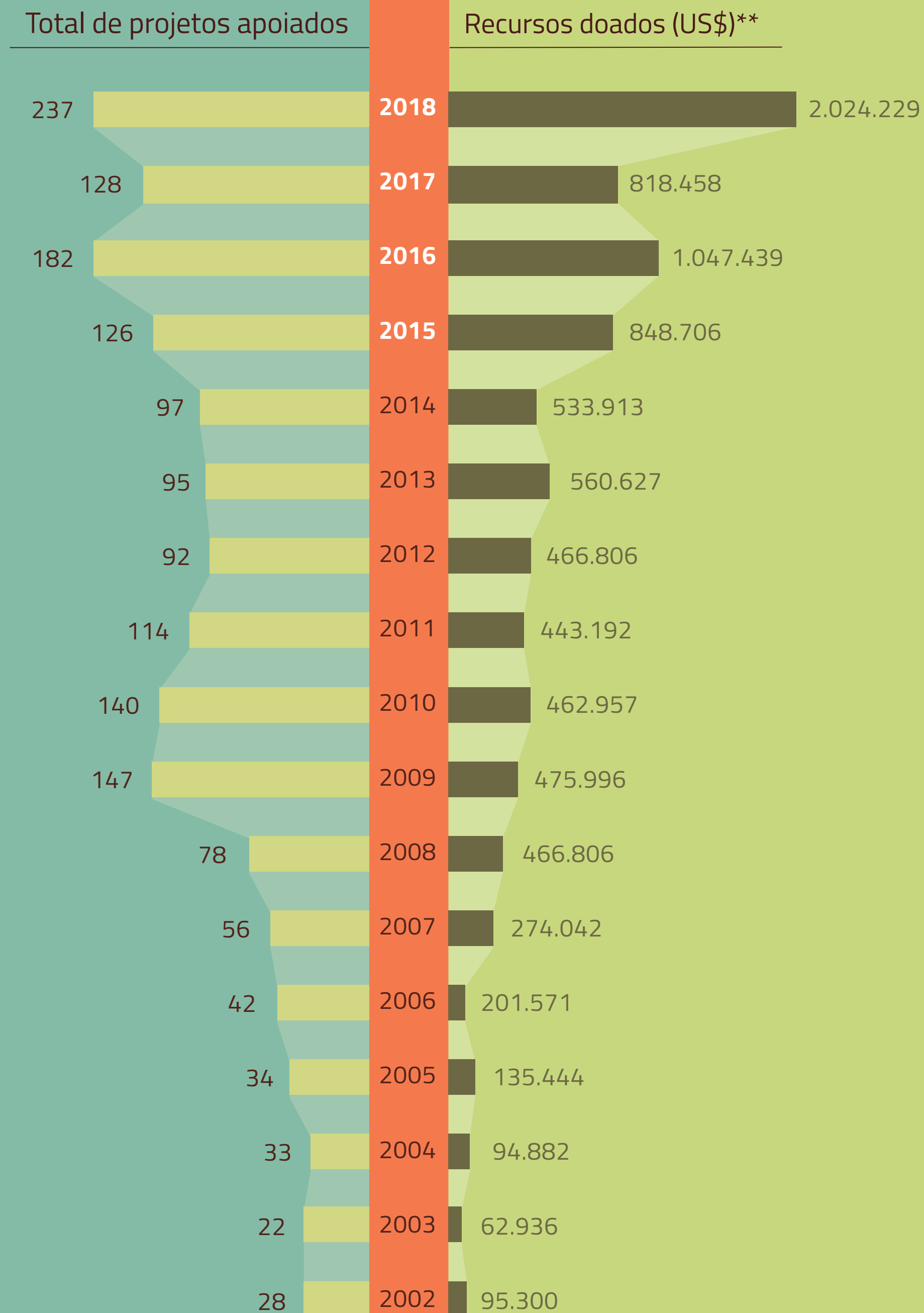
Desde a sua fundação e até o ano de 2018, o Fundo Casa Socioambiental apoiou 1706 iniciativas socio-ambientais de ONGs e grupos comunitários no Brasil e na América do Sul, e foram doados R\$ 25.243.860,32 (US\$ 9.021.755,12).

Observe a evolução do total de projetos apoiados e recursos doados pelo Fundo Casa desde 2002 no gráfico ao lado.

TOTAL DE PROJETOS . Estes valores se referem ao valor total de projetos contratados em determinado ano, não reflete a movimentação orçamentária do Casa, visto que os repasses financeiros para os projetos ocorrem em parcelas, podendo ser realizados em anos diferentes do da assinatura do Contrato.

RECURSOS DOADOS . Trata de valores referentes ao número/quantidade de projetos apoiados.

FONTE . Fundo Casa Socioambiental, 2019.





Do total de recursos apresentado entre os anos de 2007 e 2018, o Fundo Casa Socioambiental investiu R\$ 1.225.834, 25 (US\$ 428.770, 28) apenas em atividades relacionadas ao fortalecimento de capacidades, como é o caso das oficinas e capacitações.

Consideramos essas atividades essenciais para garantir a autonomia dos grupos apoiados, e isso é algo de que não abrimos mão.

PROJETOS APOIADOS POR PAÍS

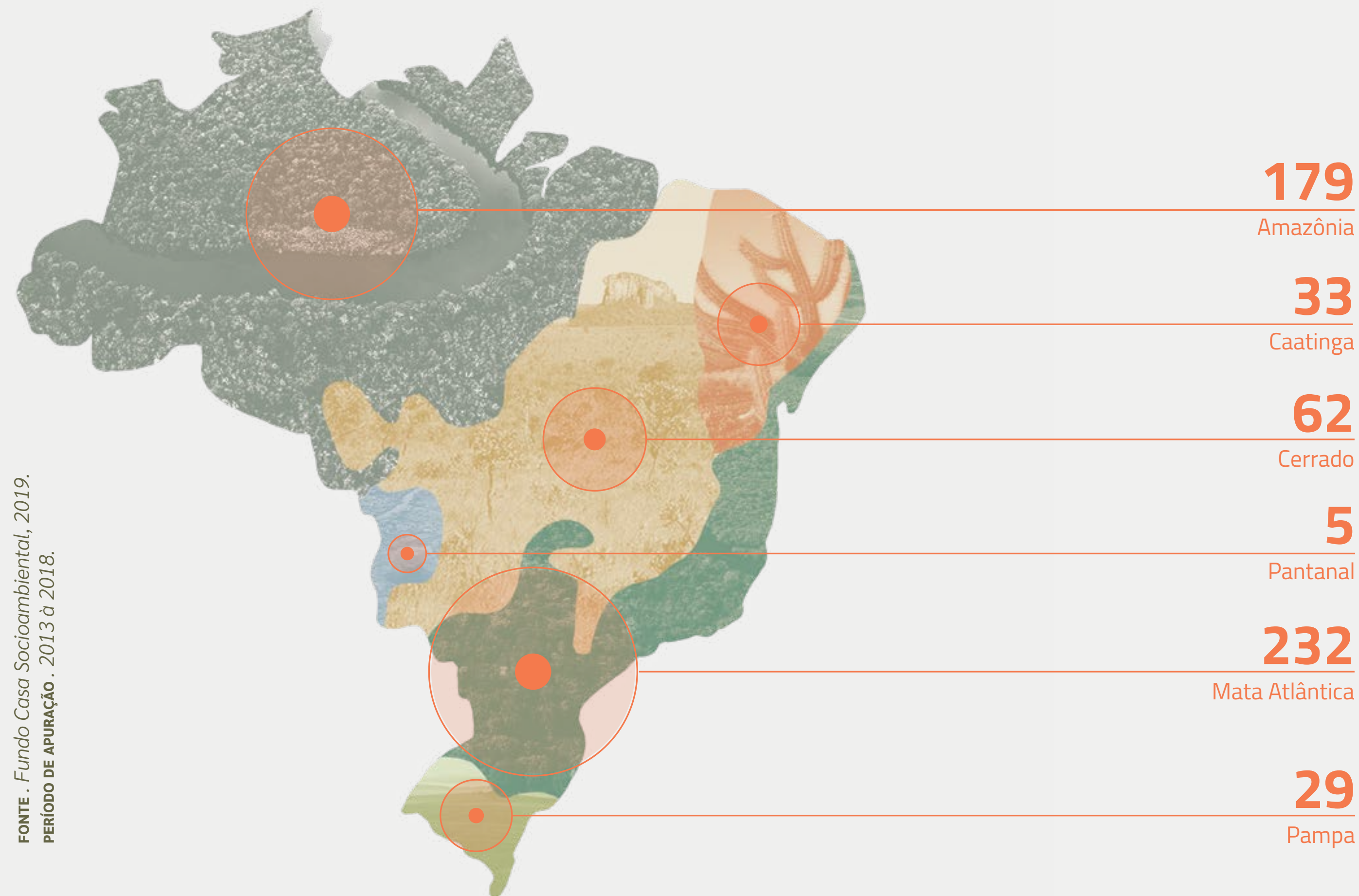


Temos um histórico de atuação integrada em toda a América do Sul, garantindo que o impacto gerado responda às complexidades locais de regiões tão ricas e diversas entre si. Por isso, traçamos um panorama dos projetos apoiados por país e, no Brasil, mapeamos também o cenário segmentado por bioma entre os anos de 2013 e 2018.

As informações apresentadas indicam que para além do Brasil, os apoios são mais expressivos em termos quantitativos na Bolívia e no Peru (Bacia Amazônica) seguidos do Paraguai (Chaco Paraguai) e da Colômbia (também com destaque para a região da Amazônia).

FONTE . Fundo Casa Socioambiental, 2019.
PERÍODO DE APURAÇÃO . 2013 a 2018.

FONTE . Fundo Casa Socioambiental, 2019.
PERÍODO DE APURAÇÃO . 2013 à 2018.



PROJETOS APOIADOS POR BIOMA

Na definição do Instituto Brasileiro de Geografia e Estatística (IBGE) bioma é o “conjunto de vida (vegetal e animal) definida pelo agrupamento de tipos de vegetação contíguos e identificáveis em escala regional, com condições geoclimáticas similares e história compartilhada de mudanças, resultando em uma diversidade biológica própria”. Em outras palavras, ele pode ser definido como uma grande área de vida formada por um complexo de ecossistemas com características homogêneas.

No mapa ao lado, para facilitar a visualização dos dados, contabilizamos apenas os projetos inseridos exclusivamente em um único bioma. Existem 82 outros projetos que também foram realizados nos períodos sinalizados, mas que estão inseridos em dois ou mais biomas.

TOTAL DE
PROJETOS: **622**



Observe: as informações indicam que a maior quantidade de projetos apoiados por nós está localizada nos biomas da Mata Atlântica e Amazônia.



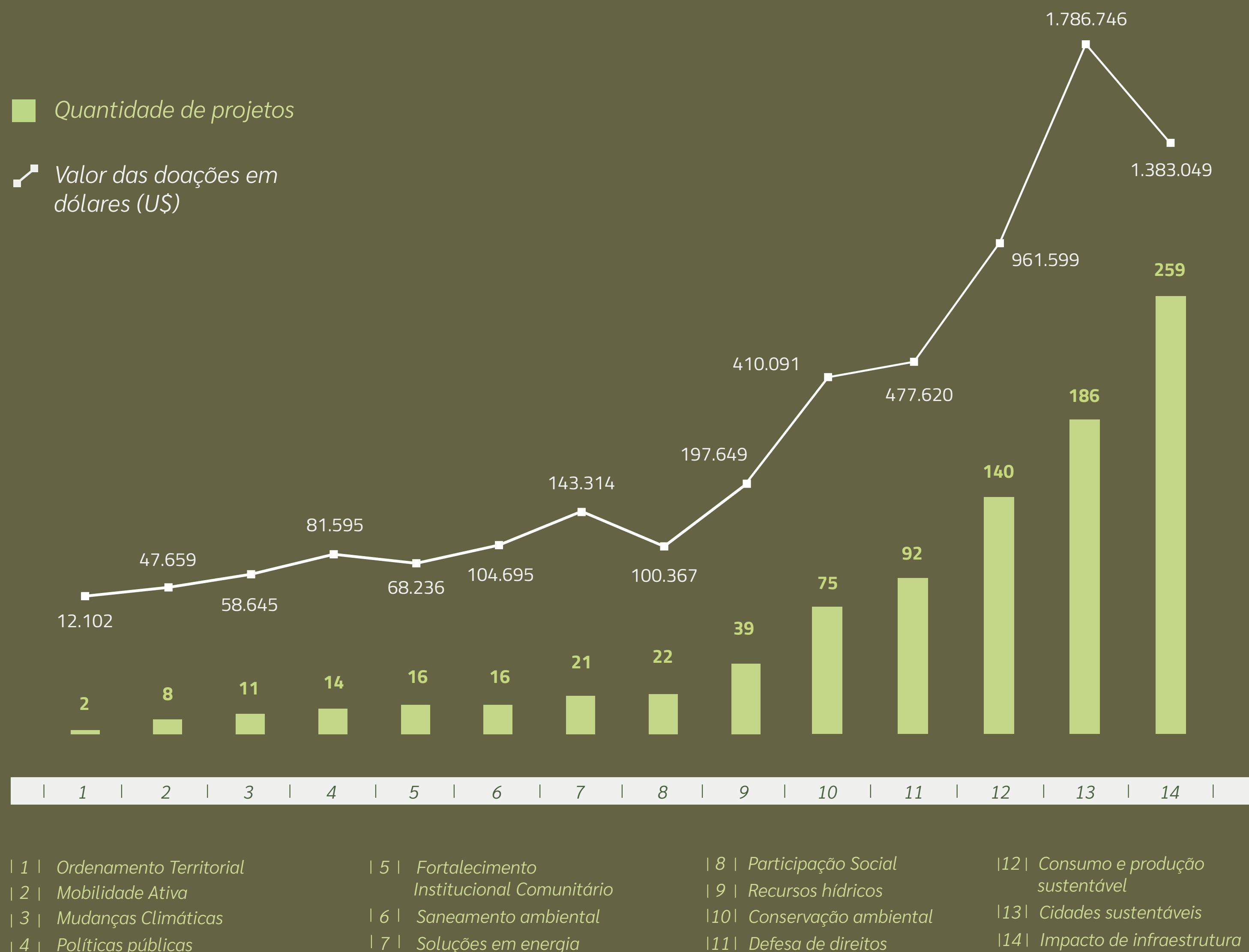
Esta tendência é significativa e não acontece por acaso, já que a Bacia Amazônica é uma das regiões definidas como prioritárias pelo Casa por conta de sua complexidade e diversidade socioambiental.

TEMÁTICAS DE ATUAÇÃO

Entenda quais são as temáticas mais apoiadas pelo Fundo Casa e a distribuição dos recursos entre estes diferentes temas.

Os temas “impacto na infraestrutura”, “cidades sustentáveis” e “consumo e produção sustentáveis” são as áreas às quais mais direcionamos recursos. Isso porque estão diretamente ligadas às linhas programáticas prioritárias institucionais vinculadas aos programas Sulamericanos, Casa Amazônia e Casa Cidades. Por sua vez, “defesa de direitos” e “conservação ambiental” representam linhas de atuação transversal dos projetos apoiados ao longo dos anos e também merecem destaque.

FONTE . Fundo Casa Socioambiental, 2019.
PERÍODO DE APURAÇÃO . 2013 à 2018.



EIXOS ESTRATÉGICOS

As nossas linhas estratégicas são áreas consideradas como prioritárias para investimento e delas partem toda a organização de programas e ações do Fundo. Estas linhas estratégicas são definidas pelo nosso Conselho a partir do estudo da demanda dos grupos apoiados e são reavaliadas no decorrer do tempo.

154

US\$ 1.400.176

Cidades sustentáveis (saneamento, mobilidade ativa, agro-ecologia, políticas públicas, segurança alimentar...)

Esse número corresponde apenas à quantidade de projetos que se enquadram 100% nessa estratégia, ainda que existam outros que abordam esse eixo como uma linha de atuação não prioritária.

334

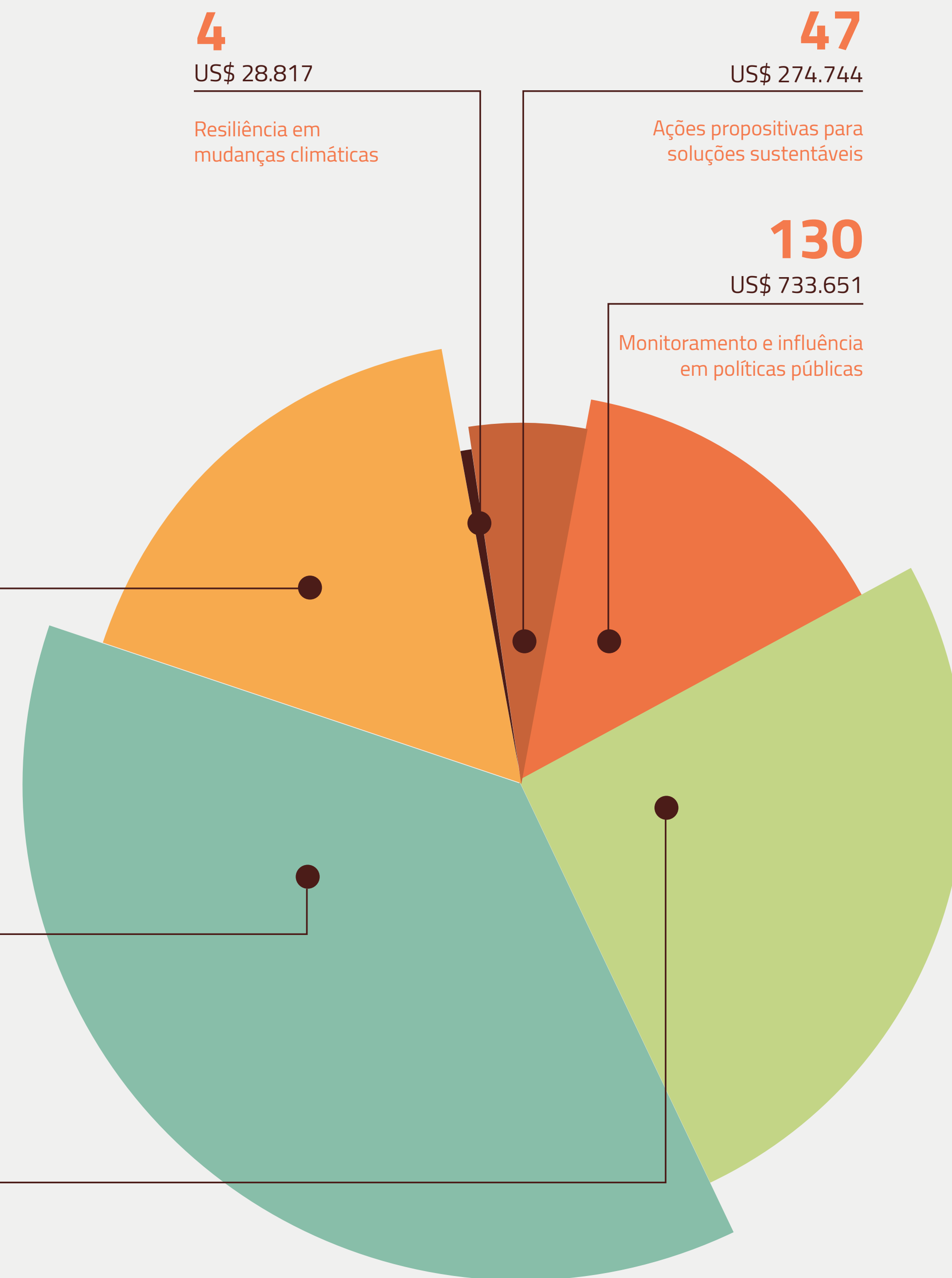
US\$ 2.008.563

Proteção dos territórios e direitos humanos e da natureza

232

US\$ 1.388.594

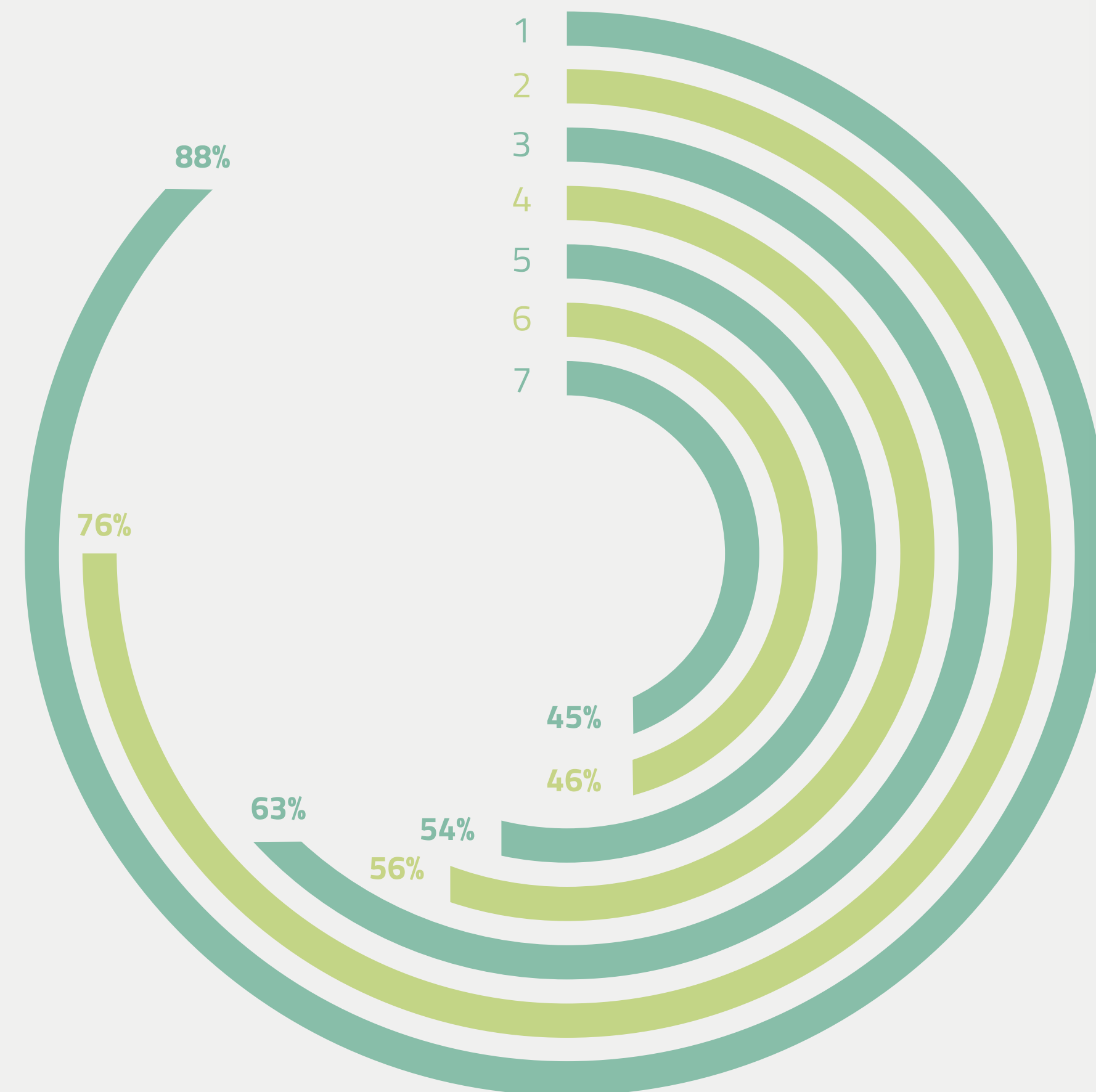
Fortalecimento de capacidades (fortalecimento institucional, formação, educação, capacitação prática e formação política de lideranças da sociedade civil).



ATIVIDADES E AÇÕES CONDUZIDAS PELAS ORGANIZAÇÕES E GRUPOS APOIADOS

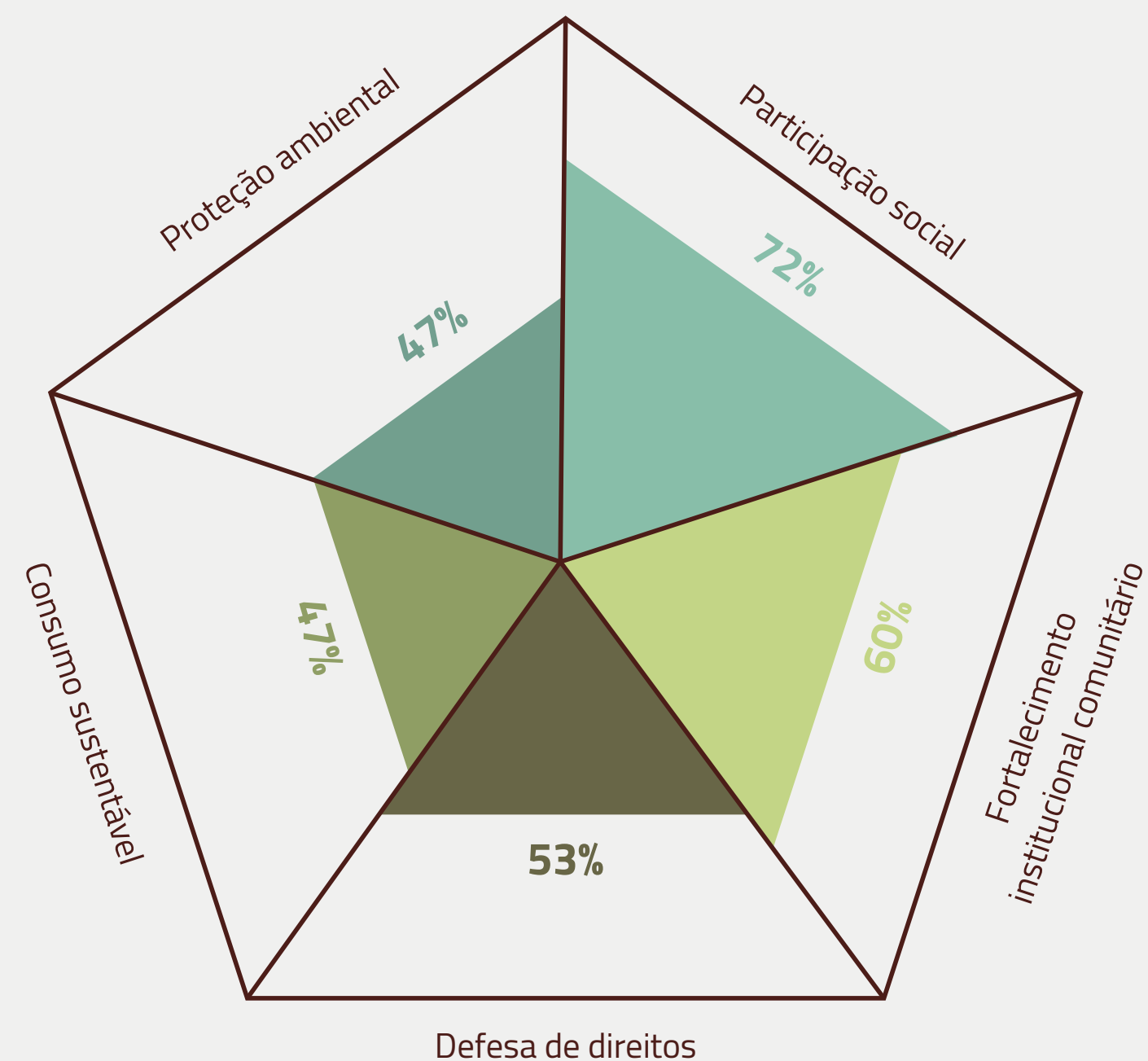
As principais atividades realizadas pelos grupos apoiados refletem e reforçam a estratégia de priorização traçada pelo nosso Conselho. Dessa forma, as ações que ocupam maior destaque são:

- 1 **Desenvolvimento de capacidades;**
- 2 **Debates e articulações com diversos atores;**
- 3 **Articulação com políticas públicas;**
- 4 **Participação em processos de tomada de decisão;**
- 5 **Proteção/conservação do território.**
- 6 Mobilização de recursos locais
- 7 Valorização e preservação de modos de vida tradicionais;



FONTE . *Fundo Casa Socioambiental, 2019.*

PERÍODO DE APURAÇÃO . 2013 à 2018.



PERFIL DAS ORGANIZAÇÕES E GRUPOS APOIADOS

Lembra da pesquisa que realizamos já em 2019 com as organizações e grupos apoiados? Ela é uma das medidas que tomamos para garantir a atualização constante dos nossos números, e os dados dos 115 respondentes entre Brasil e América do Sul nos permitem concluir que as áreas de atuação de maior destaque são: “participação social”, “fortalecimento institucional comunitário” e “defesa de direitos”.

Note que, embora o “consumo sustentável” e a “proteção ambiental” representem áreas significativas de atuação, alinhadas com a agenda socioambiental do país, para nós, a construção de capacidades na sociedade civil organizada, o fortalecimento de direitos e a qualificação das organizações/grupos para o trabalho em rede, para desenvolvimento e engajamento comunitário e o monitoramento de políticas públicas em nível local (principalmente) representam prioridades estratégicas.

OBS . Todas as categorias/opções de respostas utilizadas no questionário e nos gráficos seguem os critérios classificatórios da base de dados institucional.

FONTE . Fundo Casa Socioambiental, 2019.

PERÍODO DE APURAÇÃO . 2019.

Além das suas respectivas temáticas de atuação, cada organização ou grupo apoiado defende as causas que mais lhe representam, e nós compilamos esses dados pelo nível de importância a elas atribuído por cada organização:

70% Direitos humanos



65% Questões de gênero



60% Redução da pobreza e conservação da biodiversidade



55% Conservação e defesa de direitos



É interessante observar que, para 70% das organizações/grupos apoiados, as questões ligadas aos direitos humanos são uma causa prioritária (inclusive em questões de gênero - 65%) seguido da redução da pobreza e conservação da biodiversidade.

As informações apresentadas indicam que as organizações/grupos apoiados pelo Fundo Casa atuam efetivamente no campo socio-ambiental na medida em que as causas sociais (de modo geral) e a agenda de direitos representam campos relevantes de atuação.

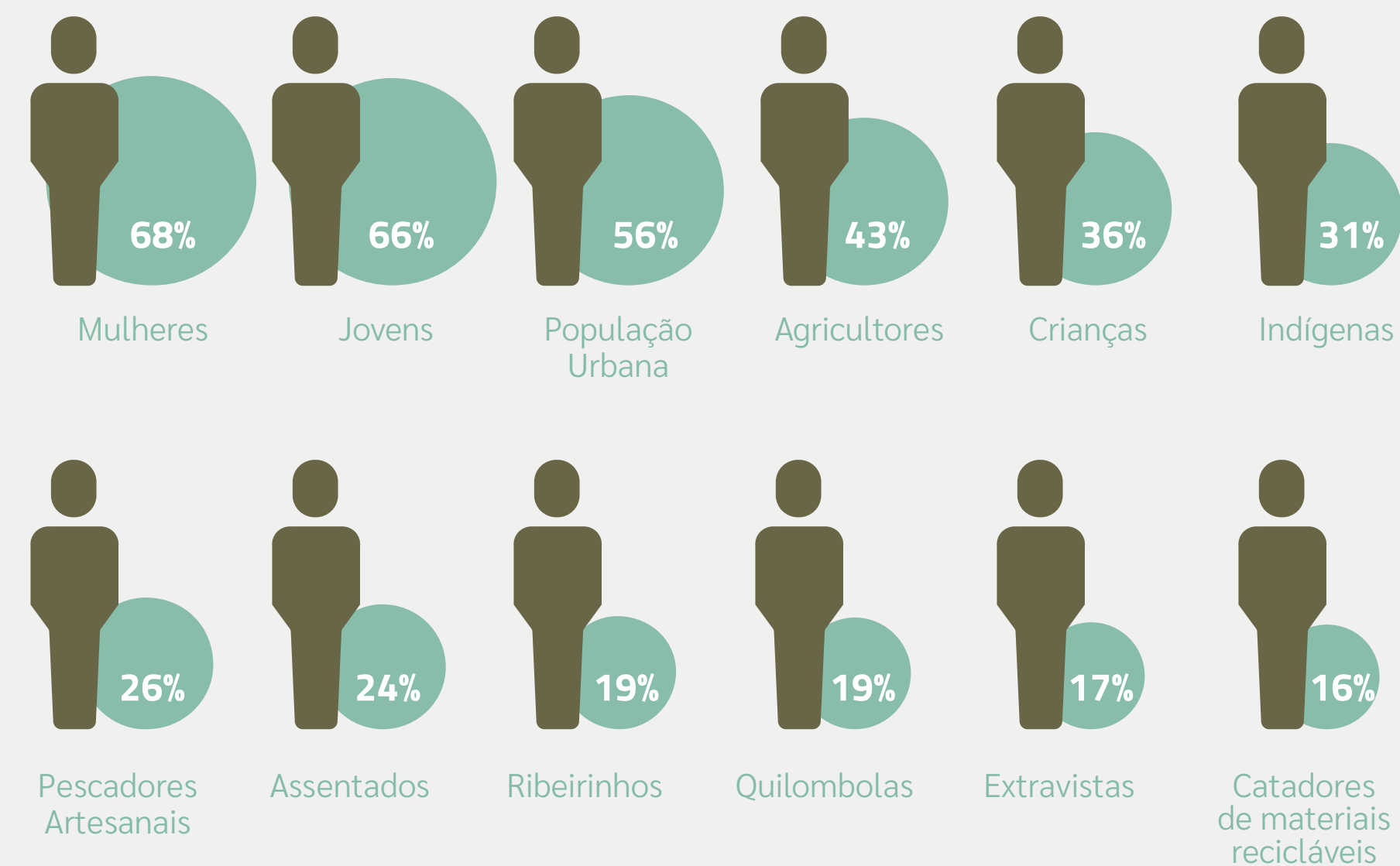
FONTE . Fundo Casa Socioambiental, 2019.
PERÍODO DE APURAÇÃO . 2019.
OBS: Infográfico elaborado com base em opções de resposta múltiplas.

O PÚBLICO ATENDIDO



Também temos dados sobre o público atendido pelas organizações apoiadas, é claro. Dessa forma, conseguimos entender numa escala muito maior o impacto que estamos gerando com as nossas ações.

As informações apresentadas indicam que os públicos mais destacados são: mulheres e jovens, seguidos de agricultores e população urbana (este grupo cresceu de forma significativa nos últimos anos no contexto do Programa Casa Cidades). As crianças também são um grupo representativo, isso porque há uma forte atuação em nível comunitário, envolvendo famílias e população em idade escolar.



FONTE . Fundo Casa Socioambiental, 2019.
PERÍODO DE APURAÇÃO . 2019.

OBS . Infográfico elaborado com base em opções de respostas múltiplas.

COMO AS ORGANIZAÇÕES APOIADAS SE SUSTENTAM?

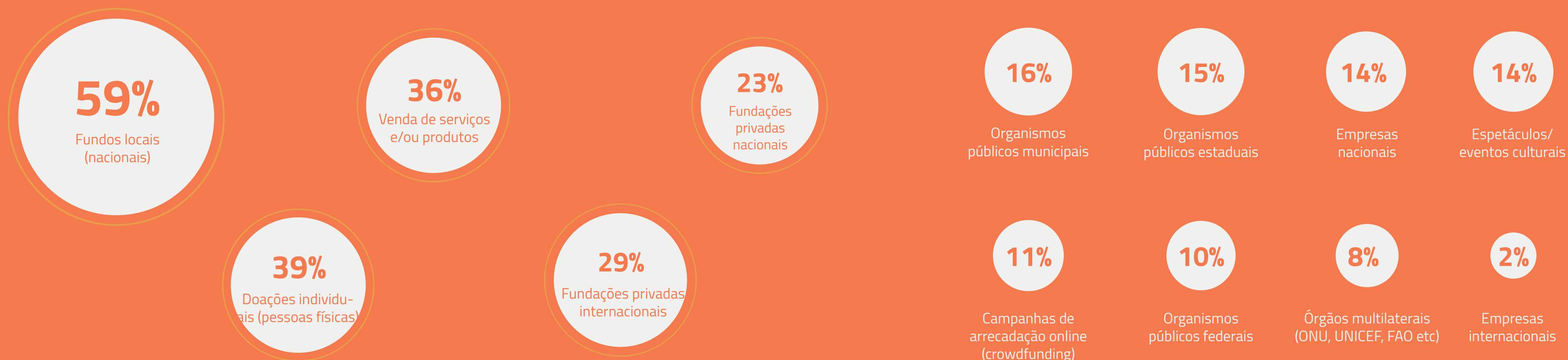
O Fundo Casa Socioambiental não é o único meio de financiamento das organizações e grupos que apoiamos. Apesar disso, sabemos que temos um papel essencial na manutenção dessas iniciativas, visto que suas principais fontes de recursos são predominantemente doações de terceiros, principalmente fundos locais, e, em menor medida, fundações privadas nacionais e

internacionais. Nosso levantamento indica também que as doações de pessoas físicas e a venda de serviços representam outras fontes relevantes de financiamento, o que denota que há um desenvolvimento de estratégias de mobilização de recursos e ativos locais voltadas para a sua sustentabilidade financeira, que são extremamente positivas.

FONTE . Fundo Casa Socioambiental, 2019.

PERÍODO DE APURAÇÃO . 2019.

OBS: Infográfico elaborado com base em opções de resposta múltiplas.



39%

das organizações/grupos declararam que a doação do Fundo Casa foi o primeiro apoio institucional recebido.

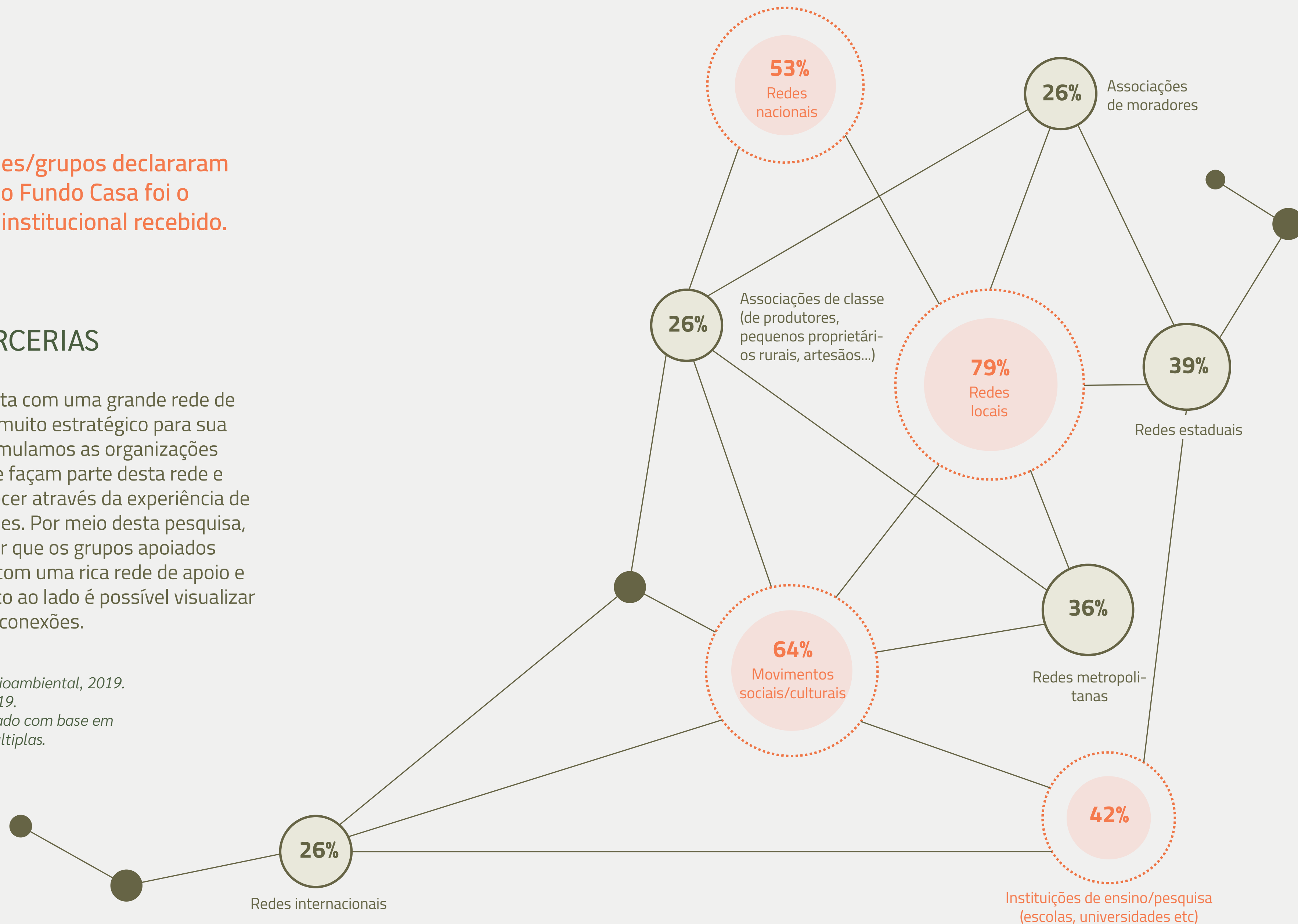
REDES E PARCERIAS

O Fundo Casa conta com uma grande rede de parceiros e isto é muito estratégico para sua atuação. Nós estimulamos as organizações apoiadas para que façam parte desta rede e possam se fortalecer através da experiência de outras organizações. Por meio desta pesquisa, podemos perceber que os grupos apoiados também contam com uma rica rede de apoio e parceria. No gráfico ao lado é possível visualizar onde estão estas conexões.

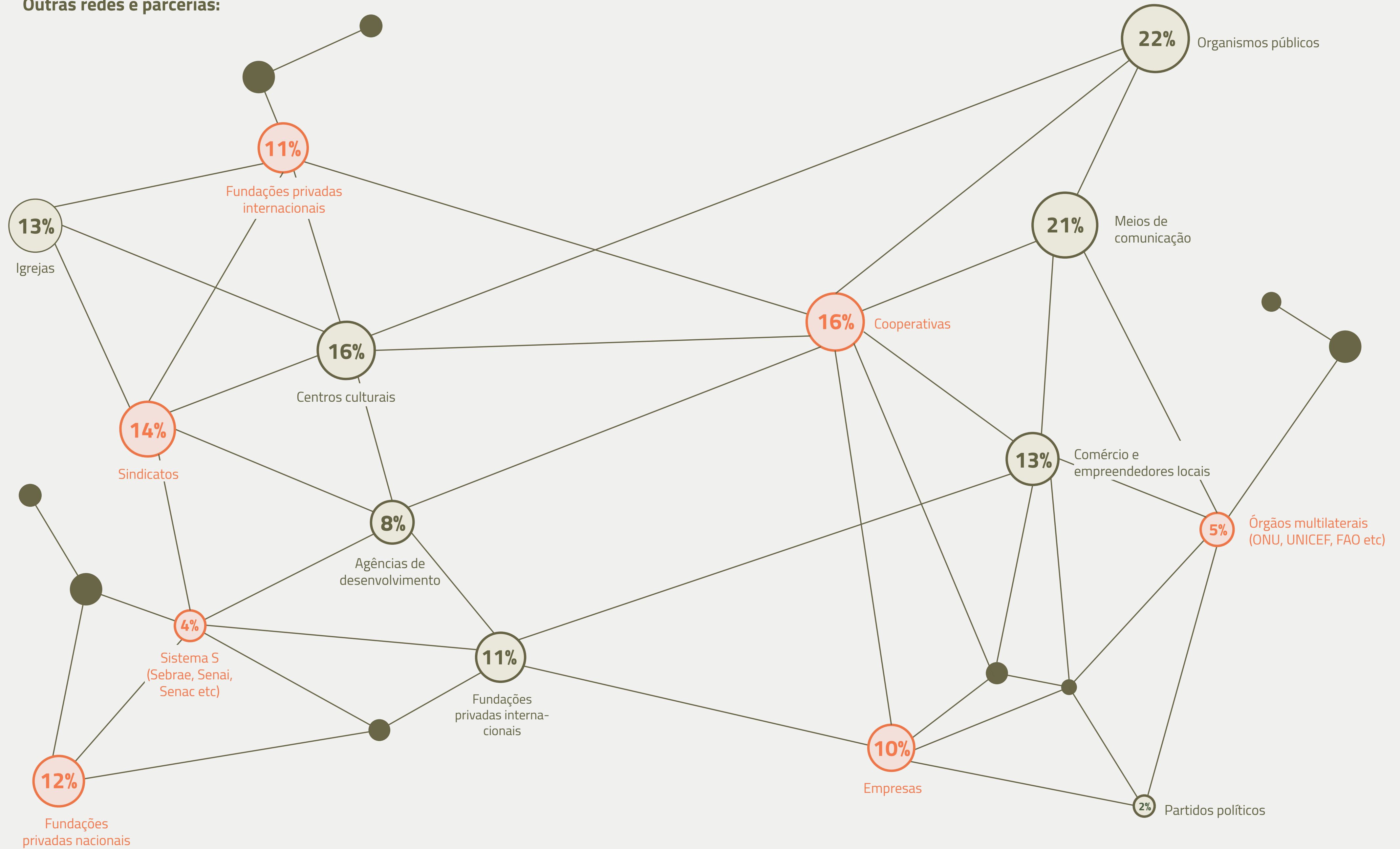
FONTE . Fundo Casa Socioambiental, 2019.

PERÍODO DE APURAÇÃO . 2019.

OBS: Infográfico elaborado com base em opções de resposta múltiplas.



Outras redes e parcerias:



O NOSSO IMPACTO, NA PRÁTICA

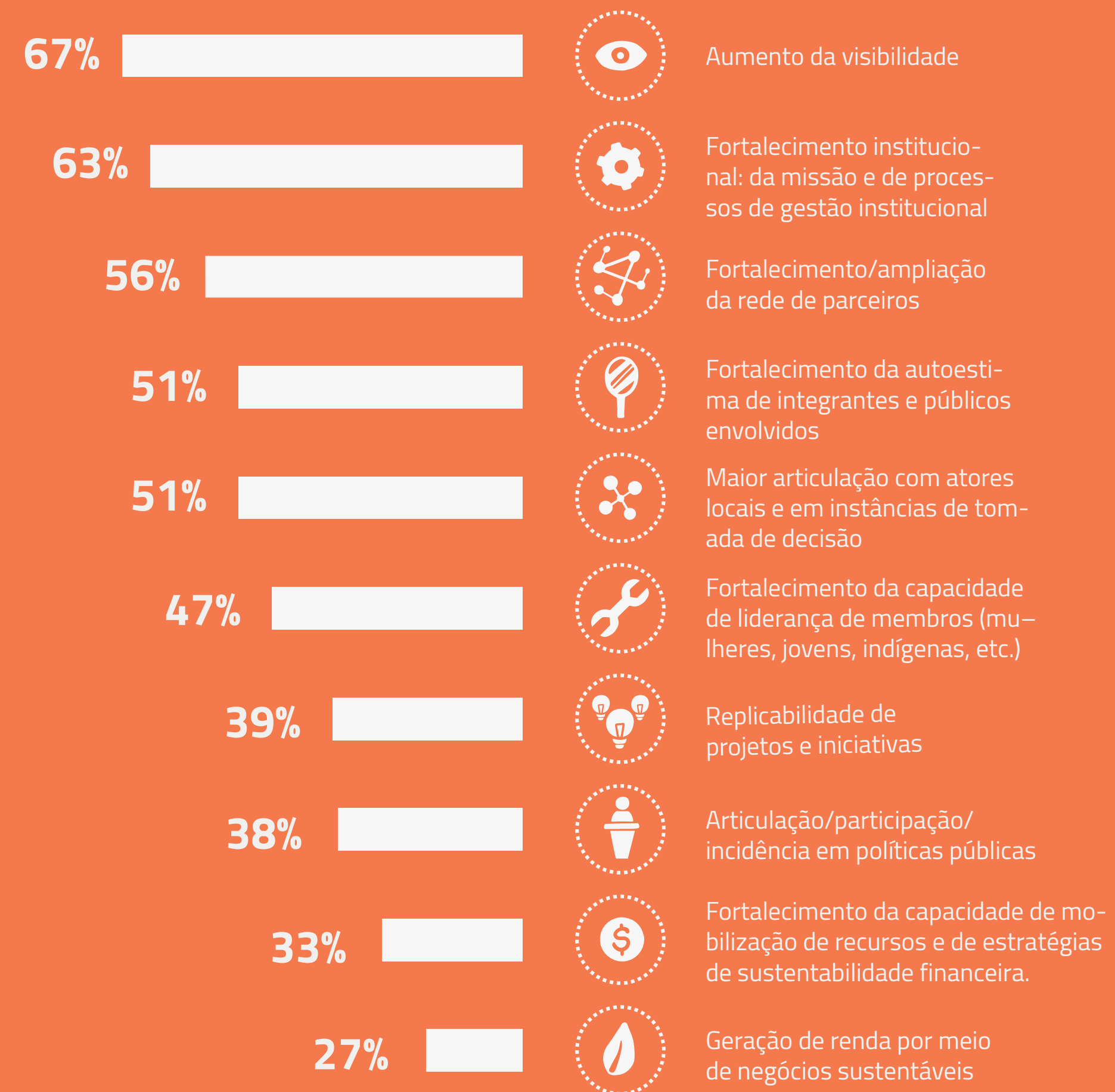
Temos muito orgulho dos resultados que viemos alcançando com o trabalho intenso dos últimos anos. Os resultados e impactos do apoio para as organizações e grupos são múltiplos e diversificados, com destaque para a “visibilidade do trabalho” e para o “fortalecimento institucional”, “ampliação da rede de parceiros”, “articulação local para processos de tomada de decisão” e “autoestima dos atores envolvidos”.

Esses dados são significativos na medida em que, para o Fundo Casa, a construção de capacidades na sociedade civil organizada, o fortalecimento de direitos e a qualificação das organizações/grupos para o trabalho em rede, desenvolvimento e engajamento comunitário e articulação com políticas públicas em nível local (principalmente) representam prioridades estratégicas.

FONTE . Fundo Casa Socioambiental, 2019.

PERÍODO DE APURAÇÃO . 2019.

OBS: Infográfico elaborado com base em opções de resposta múltiplas.



WWW.DOE.CASA.ORG.BR

É um grande orgulho notar que estamos construindo um legado alinhado com tudo aquilo em que acreditamos, e que motivou a criação do Casa, e sabemos que ainda temos muito trabalho pela frente, nos novos anos que virão.

Contamos com você para ampliar ainda mais essa atuação.

Ficha técnica

Pesquisa: **Graciela Hopstein**

Coleta de dados: **Alahir Maha Amaral e Rodrigo Moreira**

Revisão: **João Victor Pacifico**

Projeto gráfico: **Motora Design**

Fotos: **Attilio Zolin/Casa e Andrey Leitão**

Equipe 2019

Fundo Casa Socioambiental

Direção Executiva: **Cristina Orpheo**

Relações Institucionais: **Maria Amália Souza**

Equipe Técnica: **Maíra Lacerda; Inimá P. Lacerda;**

Claudia Gibeli; Vanessa Ourique Purper; Taila

Wengrynek; Alahir Maha Amaral; Janice Mello;

Jani Aparecida Joana; Attilio Zolin

Conselho Deliberativo - 2019: **Silvio Sant'ana;**

Almos Makray; Rubens Harry Born; Mércia Consolação Silva;

Carlos Rittl; Brent Millikan; Selma dos Santos Dealdina; Severiã

Maria Idioriê Xavante