



MUJERES POTENTES:

ACTUACIÓN DE GRUPOS EN
LA AGENDA SOCIOAMBIENTAL
Transformaciones e Impactos

AUTORAS:
Iracema Marques
Cristina Orpheo
Vanessa Purper



EQUIPO DEL FONDO CASA - 2022

Directora ejecutiva: Cristina Orphea

Fundadora/Desarrollo Estratégico:

Maria Amália Souza

Coordinadora de finanzas: Taila Wengrzynek

Coordinadora del programa GAGGA:

Vanessa Ourique Purper

Equipo técnico: Attilio Zolin; Beatriz Roseiro;

Claudia Gibeli; Denise Farias; Helen Maria,

Inimá P. Lacerda; Jani Aparecida Joana; Janice

Mello; Ketlyn Santos, Maíra Lacerda; Regilon

Matos, Rodrigo Montaldi, Thiarles do Santos.

CONSEJO DELIBERATIVO 2020 - 2023

Presidente del consejo deliberativo: Renato Cunha

Miembros del consejo: Brent Millikan; Henrique

Silveira; Selma dos Santos Dealdina; Severiá Maria

Idioriê Xavante.

Consultoría y análisis de datos: Geolatina

www.geolatina.org

Sistematización de datos: Iracema Marques

Diseño gráfico: Motora - Branding y Diseño

Reseña: Angela Pappiani

Fotos: Archivo Fondo Casa Socioambiental

Realização:



Apoio:



La presente es la segunda publicación sobre los frutos del trabajo del Fondo Casa, a partir de su colaboración con la Alianza GAGGA (Alianza Global por la Acción Verde y de Género) . .¹

Un trabajo, que al actuar en la intersección entre los derechos de las mujeres y la justicia medioambiental, ha producido potentes impactos no sólo en lo que respecta a la **transformación personal y profesional y a la reverberación de las voces de las mujeres**, sino también en lo relativo a **los cambios organizacionales y al alcance de las acciones de las organizaciones en que las mujeres desempeñan sus actividades** y, por último, ha tenido una importante incidencia **ante las autoridades de los territorios en los que actúan obteniendo grandes resultados**. Estos impactos merecen contar con un espacio en el que podamos relatar, de manera más detallada, las evidencias de los cambios positivos logrados en los territorios a partir de la asociación entre el Fondo Casa y GAGGA.

¹ Mulheres potentes: atuação de grupos na agenda socioambiental – Experiências na América do Sul. Disponible en: <https://casa.org.br/wp-content/uploads/2022/05/mulheres-potentes-casa-gagga-pt-br-digital-c.pdf>

Mujeres transformadas y transformadoras

Más capacitadas
Voces más potentes
Organizaciones fortalecidas
Autoridades locales más comprometidas



Los 117 proyectos apoyados entre 2016 y 2020 en 4 países - Argentina, Bolivia, Brasil y Paraguay - por el Fondo Casa, dentro del marco de la Alianza GAGGA, han transitado por los más variados contextos sociales, económicos y políticos. Además de las dificultades que las mujeres ya enfrentamos a raíz del prejuicio estructural que padecemos, hemos vivido el avance de modelos desarrollistas, extractivistas y depredadores del Estado, el cierre sistemático de los espacios de participación de la sociedad civil y, como agravante, la crisis económica y el escenario posterior al COVID.

El apoyo que el Fondo Casa brinda a estos proyectos se basó en el hecho de que trabajar con un modelo de donaciones de bajo monto a favor de los grupos de base es la manera más transformadora de proteger los territorios y los derechos de sus habitantes, ya que pone todos los procesos de decisión en manos de las personas que viven en los

territorios y forman parte de ellos. Estas personas son las que realmente realizan los grandes cambios, porque están conectadas con la vida y los contextos de los territorios, movilizando sus saberes y conocimiento para generar grandes transformaciones.

Trabajar en la intersección entre los derechos de las mujeres y la justicia ambiental abre espacios para que las mujeres participen y actúen en sus comunidades y ante las autoridades locales, dado que estas mujeres son reconocidas y vistas como principales agentes de transformación.

Los resultados que se presentan a continuación son fruto de la Evaluación Final de Implementación de la Global Alliance for Green and Gender Action (GAGGA) a través del Fondo Casa Socioambiental, realizado por los consultores Alejandro Imbach y Natalia Ortiz, de la consultora GeoLatina. En esta publicación destacamos, entre los muchos hallazgos de la evaluación que ya

fueron ampliamente presentados en la publicación *Mulheres Potentes: Atuação de Grupos na Agenda Socioambiental - Experiências na América do Sul* (Mujeres potentes: acción grupal en la agenda socioambiental - experiencias en América del Sur), los Impactos relacionados con las transformaciones en organizaciones a las que brindamos apoyo, las transformaciones en las autoridades locales y en las mujeres como individuos.

Los resultados son potentes y refuerzan la importancia no solo de los programas que actúan en la intersección de los derechos de las mujeres y la justicia ambiental, sino que también demuestran el valor de los pequeños apoyos brindados a las organizaciones de base y la amplitud y el alcance de los resultados que proporcionan.

² www.geolatina.org

Cambios y Transformaciones

Durante el trabajo de recolección de resultados se utilizó una amplia matriz de evaluación. Para esta publicación, se llevaron en consideración los cambios que creemos que son los más importantes y de mayor impacto que estos proyectos produjeron y que ilustran el potencial de transformación de este tipo de apoyo.

Se seleccionaron las respuestas a las siguientes preguntas entre los resultados recogidos:

- ¿Cuáles son los principales actores impactados por los grupos apoyados?
- ¿Qué tipos de transformaciones han experimentado los principales actores impactados?

A partir del ejercicio de recolección de resultados, se pudieron identificar los tipos de actores sobre los que los proyectos apoyados tuvieron influencia o los que fueron apoyados con mayor frecuencia. De los 75 resultados recogidos, se observó que prácticamente 3 de cada 4, el 73%, estaban vinculados a alguno de los siguientes 3 tipos de actores: la propia organización, las autoridades locales o las mujeres.

ACTORES SOBRE LOS CUALES LOS PROYECTOS APOYADOS INCIDEN DE MANERA MÁS RECURRENTE



68%

La propia organización



43%

Autoridades locales

(nivel municipal, estadual o instancias locales de los gobiernos federales)



28%

Mujeres

(en tanto individuos)

Actores impactados = Medio ambiente y territorios preservados

Observar a los principales actores impactados nos permite reflexionar sobre el hecho de que el formato de apoyo que el Fondo Casa brinda está siendo quirúrgico en lo que se refiere a los medios utilizados para alcanzar resultados y provocar un mayor impacto. Al fortalecer a las organizaciones y a las mujeres, garantizando su mantenimiento, su potencial de acción, fortaleza y sensación de seguridad, permitimos que estos

dos actores incidan directamente sobre las autoridades locales, que son las encargadas de formular, implementar y monitorear las políticas públicas. En lo que respecta a la defensa de los territorios **se contemplan dos extremos importantes: por un lado, los principales beneficiarios e interesados y, por otro lado, los responsables de su preservación y defensa.**

Cambios e impactos que experimentaron las organizaciones y sus integrantes



Se observó que lo que impactó más a las organizaciones y a sus integrantes fueron las **mejoras en la gestión interna (planificación, recaudación de fondos, procesos internos) y en la infraestructura de las organizaciones**. Esto se verificó en el 45% de las organizaciones que fueron objeto de la recolección de resultados. Esto significa que, en última instancia, dichas organizaciones están profesionalizando cada vez más sus procesos, a fin de actuar de manera más efectiva, y también están aumentando su potencial de recaudación de fondos, lo que redundará en la ampliación de su actuación.

Se identificó que en el 35% de las organizaciones evaluadas, sus integrantes se volvieron **más aptos para generar ingresos por medio de sus propios emprendimientos**. Esto representa no solo un impacto en sí mismo, sino una potencial revolución en los territorios. **Ejercer su profesión/su trabajo y sentirse seguro con respecto a generar ingresos para sí mismo y sus familiares tiene un enorme potencial transformador**. Ser activista cuando se

tienen preocupaciones personales es una tarea ardua y es muy importante que los financiadores contemplen estos aspectos al tomar sus decisiones con respecto a los apoyos que brindan.

Se observó otro impacto de gran importancia en el **33% de las organizaciones** que empoderaron a sus miembros para que estos pudieran **diseñar e implementar sus propias acciones de incidencia en pro de la defensa de sus derechos**. Esto se aplica tanto a la defensa de los derechos **de las mujeres, como a la justicia ambiental** relacionada con estos grupos, sus integrantes y las comunidades a las que pertenecen.

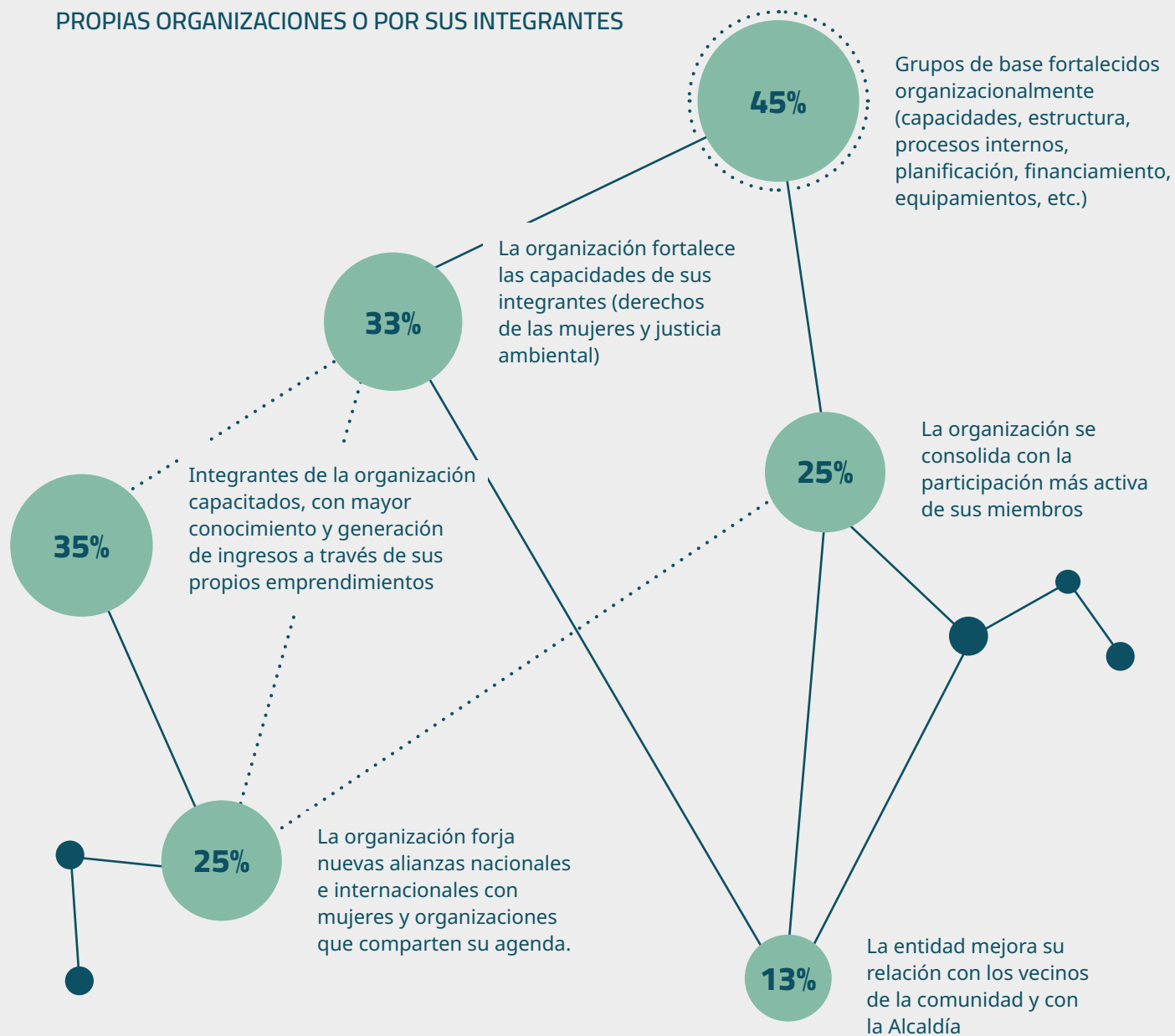
El 25% de las organizaciones percibió que sus miembros participaban más activamente en su vida cotidiana, reforzando su carácter democrático y participativo. Esto indica que el aumento de las actividades de las organizaciones y su efectividad en el logro de resultados tuvieron un efecto revitalizador en la participación de sus miembros, además

de atraer a nuevas personas. También fue 25% el porcentaje de organizaciones que comenzaron a establecer nuevas alianzas nacionales e internacionales con mujeres y organizaciones que comparten su agenda, ampliando y fortaleciendo sus redes locales.

Finalmente, el 13% de las organizaciones obtuvo el reconocimiento de sus comunidades, de las autoridades locales y de otros actores relevantes. Es el porcentaje más bajo, sin embargo, indica un aspecto muy importante, dado que significa **legitimar la actuación del grupo** en su comunidad.

Organizaciones
más efectivas y
con potencial para
ampliar su ámbito
de actuación.

TIPOS DE CAMBIOS EXPERIMENTADOS POR LAS PROPIAS ORGANIZACIONES O POR SUS INTEGRANTES



Para realizar esta evaluación se entrevistó a actores relevantes - personas que trabajan en la intersección de los temas de Género y Justicia Ambiental, representantes de las organizaciones apoyadas y al propio equipo del Fondo Casa. Dichos actores plantearon algunas preguntas importantes sobre los impactos que vivieron las organizaciones y sus miembros.

Destacamos a continuación algunas de sus percepciones, que corroboran las cifras presentadas anteriormente:

- Hubo un incremento de la visibilidad de las organizaciones ante sus comunidades y las autoridades locales, fruto de los resultados alcanzados.
- Se produjo un fortalecimiento de las redes de contacto, interacciones y alianzas entre los grupos.
- Se produjo un empoderamiento de las organizaciones y de sus Integrantes, a los que se fortaleció con respecto a:

La formulación y ejecución de propuestas y proyectos;

La gestión y el manejo de recursos, inclusive para implementar sus propias agendas;

La acción e incidencia en los contextos en que actúan, con acciones directas que generan cambios visibles;

Su capacidad de liderazgo y comunicación con otros actores.

Cambios / impactos que se produjeron en las autoridades locales



Un aspecto importante de esta evaluación fue poder observar si las acciones de los grupos apoyados impactaron a las autoridades locales y de qué manera lo hicieron. Tornar efectiva la incidencia y generar cambios que incidan directamente sobre la acción del poder público es el gran objetivo final de las organizaciones de la sociedad civil. Es un paso sumamente importante para la perdurabilidad de su desempeño y para provocar cambios profundos en la sociedad.

El 28% de las organizaciones afirma que **las autoridades locales pasaron a prestar su apoyo a las acciones propuestas por los grupos de base en la intersección de las agendas de género y justicia ambiental.** Esto incluye las expresiones de apoyo y compromisos públicos, pero también se refiere a acciones concretas a fin de movilizar recursos presupuestarios en apoyo a las iniciativas. El 23% de los grupos opina que las autoridades locales comenzaron a escuchar las propuestas de las mujeres y a expresar interés en trabajar con ellas de manera conjunta. Esta sería, en teoría, una acción previa a lo descrito anteriormente, lo que indica que para estos grupos aún existe **la perspectiva de que esta escucha evolucione hacia acciones conjuntas efectivas.**

TIPOS DE CAMBIOS QUE SE DIERON EN LAS AUTORIDADES LOCALES

Las autoridades locales apoyan las acciones propuestas por los grupos de base en la intersección de las agendas de género y justicia ambiental

28%

Las autoridades locales escuchan las pro-puestas de mujeres y manifiestan interés en trabajar en conjunto con los grupos de base

23%

Las autoridades locales se involucran con los problemas ambientales y los incluyen en sus agendas

20%

Las autoridades locales establecen alianzas y acuerdos con grupos de base en agendas compartidas

18%

Las autoridades locales reconocen el pa-pel de las mujeres y las invitan a paticipar

13%

Otro impacto que se refiere a las autoridades locales es la creciente inclusión en sus agendas de temas relacionados con la justicia ambiental que antes no se consideraban prioritarios (20%). Los grupos también informan un aumento en el nivel de comprometimiento de las autoridades locales en iniciativas ambientales lideradas por otros actores. Asimismo, el 18% de los grupos informa que las autoridades locales han comenzado a establecer alianzas con grupos de base y otros actores relevantes a fin de actuar de manera conjunta en agendas compartidas.

Finalmente, el 13% de los grupos afirma que **las autoridades locales comienzan a reconocer el papel de las mujeres y a invitarlas a participar**. Este es un paso muy importante en la agenda de género y está relacionado con el reconocimiento de lo que las mujeres y sus grupos aportan a las agendas de sostenibilidad en sus territorios. Como consecuencia de este reconocimiento, se produce una **apertura de espacios de participación y de toma de decisiones para mujeres**.

Este último aspecto y su importancia nos conducen al siguiente tema y al análisis de los cambios sustanciales que las mujeres han experimentado en tanto individuos, más allá de los cambios que se han producido en su agenda de acción.



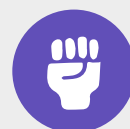
Las mujeres y sus transformaciones



Finalmente llegamos a las mujeres, uno de los temas centrales de la Alianza GAGGA, que ha sufrido importantes y poderosas transformaciones a lo largo del período de apoyo que relatamos en este artículo. En el 28% de las organizaciones evaluadas se constató que, al recibir el apoyo, las mujeres se sintieron más empoderadas, fortalecidas y calificadas para actuar en la agenda de justicia climática y de género.

El aspecto de cambio más recurrente, que se manifestó en el 23% de **las organizaciones evaluadas, consistió en que las mujeres comenzaron a sentirse empoderadas para participar más activamente en los espacios de toma de decisiones y en acciones de incidencia.** Esto significa que se sintieron más cómodas y seguras para hacer oír sus voces, al mismo tiempo que se sintieron más respetadas en esos entornos. Asimismo, en el 23% de estas organizaciones, mujeres y jóvenes comenzaron a organizarse para

TIPOS DE TRANSFORMACIONES DE LAS MUJERES EN TANTO INDIVIDUOS



23%

Mujeres capacitadas para participar más activamente en la toma de decisiones y en la incidencia



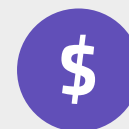
23%

Mujeres y jóvenes establecen estrategias para organizarse y trabajar en cuestiones medioambientales y derechos de la mujer



20%

Las mujeres fortalecen alianzas entre ellas para organizarse a nivel regional y nacional



13%

Mujeres empoderadas con mayor conocimiento para generar ingresos mediante sus propios emprendimientos

trabajar en conjunto en temas ambientales relevantes para sus comunidades y con respecto a sus derechos como mujeres. En el 20% de las organizaciones, las mujeres comenzaron a formar redes y alianzas entre ellas con la finalidad de incidir conjuntamente en temas relacionados con el género y la justicia ambiental, a nivel regional y nacional, ampliando y amplificando sus voces y acciones.

El último ítem, que es menos frecuente, es a su vez de suma importancia: en el 13% de los grupos evaluados, se observó que las mujeres comenzaron a sentirse empoderadas para generar ingresos a partir de sus propias iniciativas emprendedoras. Esto, para muchas, representa una gran conquista en términos de su independencia y, en consecuencia, de su fortalecimiento y aumento de su autoestima. En la mayor parte de los casos evaluados, se trata de iniciativas que buscan escalar a nivel comercial actividades productivas que las propias mujeres ya venían desarrollando.

Los actores relevantes – personas que actúan en la intersección de los temas de Género y Justicia Ambiental, los representantes de las organizaciones apoyadas y el propio equipo del Fondo Casa – que fueron entrevistados para este diagnóstico también se refirieron a los impactos y cambios percibidos en las mujeres, como resultado de su desempeño en los proyectos apoyados o debido al hecho de ser beneficiarias.

Destacamos a continuación algunas de las percepciones manifestadas por estos actores entrevistados, que corroboran las cifras que se presentaron anteriormente:

MUJERES COMO SUJETAS DE DERECHO

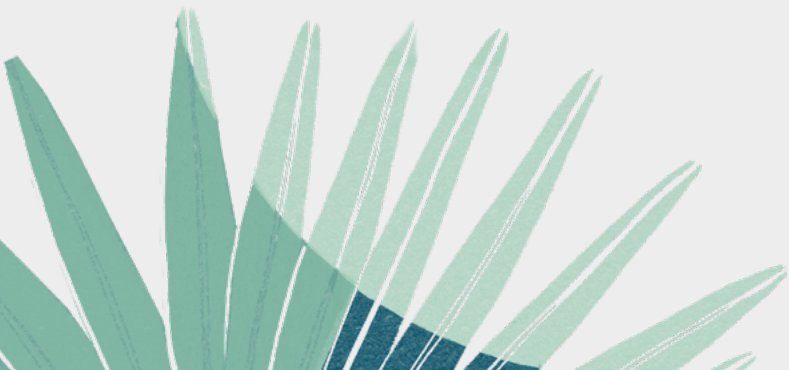
- Las mujeres se reconocen como sujetas de derechos y son conscientes de que son especialmente afectadas por la violencia ambiental.
- Mujeres y comunidades con mayor conocimiento y conciencia sobre los derechos de las mujeres y el medio ambiente.

MUJERES EMPODERADAS Y LÍDERES

- Las mujeres asumen un papel activo y protagónico en la defensa del territorio y la visibilización de las problemáticas locales.
- Las comunidades y autoridades locales reconocen y valoran la contribución de las mujeres a los problemas ambientales y de interés de la comunidad.

MUJERES RECONOCIDAS Y CAPACITADAS PARA LA DEFENSA DEL MEDIO AMBIENTE.

- Mujeres y comunidades con más conocimiento que implementan prácticas amigables en su relación con el medio ambiente.
- Autoridades locales que apoyan las iniciativas de las mujeres y desarrollan acciones afirmativas para su inclusión.





Mujeres con cada vez más potencia mirando hacia adelante

La Alianza GAGGA obtuvo magníficos resultados en su trabajo en conjunto con el Fondo Casa. Este último, por su parte, se enriqueció al ver florecer una enorme fuerza y poder entre los grupos que apoya, al mismo tiempo que, internamente, también se transformó en cuanto a su manera de percibir y sentir la lucha de las mujeres activistas, en Sudamérica, las cuales actúan en los diversos aspectos de la agenda socioambiental.

El Fondo Casa tiene la profunda convicción de que el fortalecimiento de las pequeñas organizaciones de base es fundamental para conseguir enormes resultados, así como el fortalecimiento de la población local es la principal estrategia para proteger los biomas y territorios. Fortalecer a las mujeres es la principal medida para preservar la vida humana.

La evaluación indica que hay un potencial de transformación en las comunidades a partir del empoderamiento de las mujeres y señala algunos elementos que aún son necesarios en este momento histórico-cultural que estamos viviendo.

Es necesario que haya soluciones familiares, colectivas y públicas que permitan que las mujeres no sean las únicas responsables de las tareas domésticas que tradicionalmente asumen;

Es necesario que las mujeres sean fortalecidas para que puedan ocupar sus lugares en los espacios de toma de decisiones;

Es necesario que las mujeres tengan voz y participación en estos espacios de toma de decisiones;

Es necesario fomentar el despertar de las mujeres, y de la sociedad, en lo que respecta al importante papel que desempeñan en la protección del medio ambiente.

Los resultados de las transformaciones que observamos en GAGGA y en otros programas del Fondo Casa, no hacen sino confirmar cómo el conjunto de estos tres aspectos – pequeñas organizaciones, población local y mujeres – convergen en una mayor potencia para revolucionar a Sudamérica.



